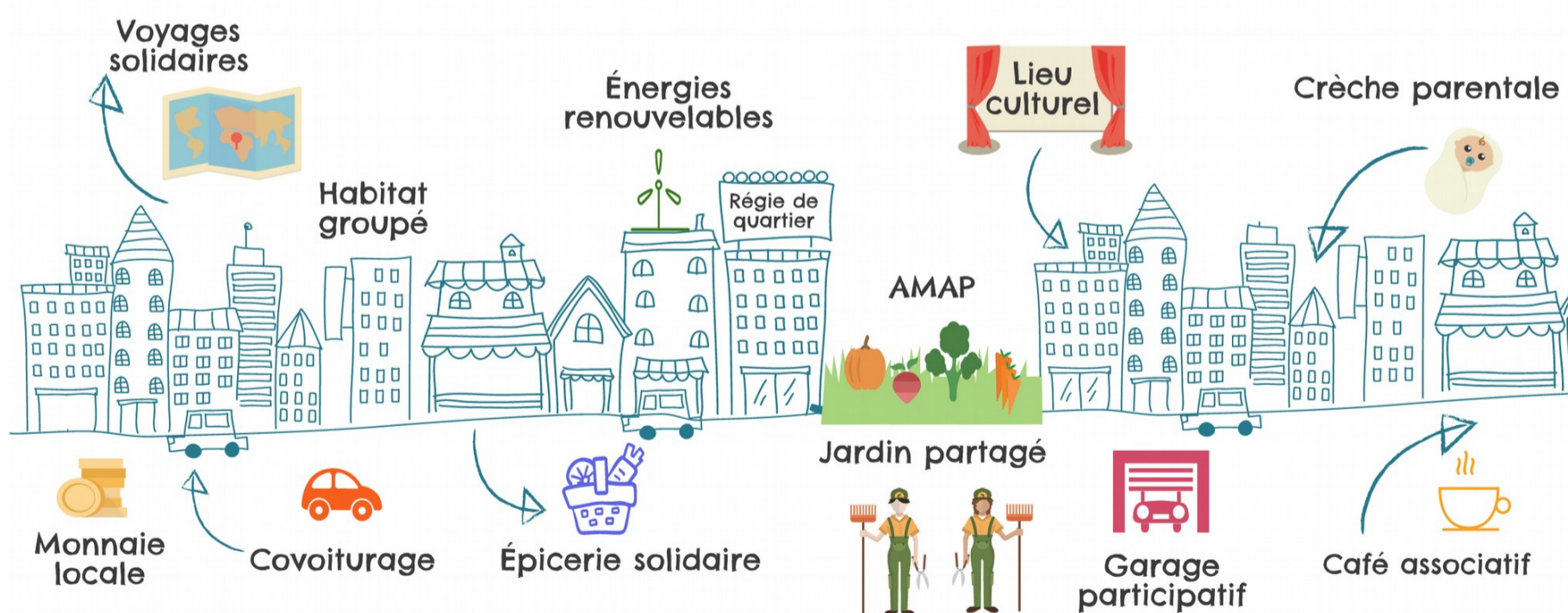


ARDES
Maison des Solidarités
51 Quai de Juillet
14000, CAEN
02.31.82.43.91
contact@ardes.org



RAPPORT D'ACTIVITÉS

ARDES – 2019



SOMMAIRE

1	ACTIONS D'APPUI AUX PORTEURS DE PROJET.....	4
1.1	Accueil de porteurs de projets.....	4
1.2	Accompagnement à la création de nouvelles initiatives dans le cadre d'IJMB.....	6
1.3	Accompagnement à la création et à l'animation de jardins partagés.....	9
1.3.1	Appui à la création de nouvelles initiatives.....	9
1.3.2	Appui aux structures existantes.....	10
1.4	Appui à des structures membres du réseau de l'ARDES.....	11
1.5	Valorisation et caractérisation de l'utilité sociale.....	11
1.6	Rencontre d'initiatives solidaires.....	13
1.7	Actions ponctuelles de sensibilisation à l'entrepreneuriat d'ESS.....	13
2	PROMOUVOIR L'ÉCONOMIE SOLIDAIRE DANS LES POLITIQUES PUBLIQUES..	14
2.1	Appui aux politiques publiques régionales liées à l'ESS.....	14
2.2	Appui au développement de politiques publiques locales d'ESS.....	14
2.3	Accompagnement projet habitat participatif à Verson.....	15
2.4	Action « bien vieillir à Louvigny ».....	15
2.5	Appui à la ville de Colombelles sur l'animation de l'expérimentation TZCLD.....	16
2.6	Co-animation de la grappe normande des territoires candidats à la 2e loi d'expérimentation TZCLD.....	20
3	PROMOTION ET SENSIBILISATION.....	22
3.1	Support d'information en ligne.....	22
3.2	Événements de promotion.....	22
3.2.1	« Un Autre Marché » Caen.....	22
3.2.2	« Un Autre marché » Rouen.....	23
3.2.3	Troisièmes rencontres normandes de l'habitat participatif.....	23
3.3	Dispositif « Entreprendre en ESS ».....	24
3.4	Formations.....	26
3.4.1	Formations bénévoles.....	26
3.4.2	Formations et interventions spécifiques auprès d'associations.....	26
3.4.3	Interventions universitaires et scolaires.....	26
4	APPUI AUX RÉSEAUX ET PARTICIPATION À LA VIE ASSOCIATIVE D'AUTRES ASSOCIATIONS.....	27
4.1	Animation du réseau régional des jardins partagés.....	27
4.2	Participation à la vie de la Maison des Solidarités.....	29
4.3	Implication dans la vie associative de la CRESS.....	29
4.4	Participation à la vie démocratique de structures associatives.....	29
5	GLOSSAIRE.....	30

1 ACTIONS D'APPUI AUX PORTEURS DE PROJET

Mission historique de l'ARDES, l'accompagnement concerne aussi bien des citoyens porteurs de projets (dont certains sont rencontrés sans idées précises), que des collectifs, associations, entreprises, regroupements d'acteurs, réseaux, collectivités...

Ces projets ont plusieurs caractéristiques qui les inscrivent dans l'économie solidaire :

- ils proposent majoritairement des dynamiques associatives
- ils associent les citoyens du territoire à l'animation de l'initiative
- ils répondent à un manque exprimé par les habitants
- ils promeuvent le lien social et garantissent plus globalement une utilité sociale
- ils proposent des modèles économiques hybrides basés sur des ressources marchandes (vente de biens et services), des ressources non marchandes (financements publics souvent pour participer de l'accessibilité économique du service) et des ressources non monétaires (participation des adhérents à l'animation de l'initiative).

1.1 Accueil de porteurs de projets

Dès sa création, l'ARDES a organisé son activité autour de l'accompagnement de projets d'économie solidaire. Sur cette période, c'est plus 550 personnes qui ont été accueillies, accompagnées ou réorientées, donnant naissance à une soixantaine d'initiatives solidaires, créatrices d'emplois.

Depuis 6 ans, l'ARDES reçoit une trentaine de porteurs de projets potentiellement créateurs d'emplois par an (+ une vingtaine de porteurs de projets de jardins partagés).

Certaines personnes sont réorientées vers d'autres structures, d'autres sont intégrées dans le dispositif d'accompagnement IJMB « Ici Je Monte ma Boîte » (voir page 4) ou accompagnées en dehors de ce cadre lorsque leur projet n'est pas compatible avec ce dispositif. Cette mission a représenté une quinzaine de jours de travail en 2019.

Date	Nom	Thématique	Territoire d'implantation	Suites
04/01/19	Sarah A.	Tiers lieu citoyen	Saint-Lô	IJMB
15/01/19	Charlotte L.	Atelier philosophique et accompagnement personnel	Argentan	sans suite
16/01/19	Stéphanie D.	Organisme de formation	Calvados	Sans suite
17/01/19	Clément M.	Tiers lieu (la menuiserie)	Bréel - 61	Accompagnement hors IJMB
17/01/19	Coralie G.	Accompagnement de public en difficulté	Caen	IJMB
24/01/19	Fanny L.	Épicerie associative	Calvados	Sans suite
25/01/19	Émilie M.	Éco camping	Calvados / Orne	Mise en lien Tiers lieu Bréel. Abandon du projet fin 2019
25/01/19	Pauline R.	Accompagnement au changement	Région	Sans suite
12/02/19	Amélie D.	Projet espace de vie social	Evreux	IJMB

Date	Nom	Thématique	Territoire d'implantation	Suites
19/02/19	Guénaelle G.	Épicerie bio / locale	Calvados	Sans suite
20/02/19	Marie D.	Animations pédagogiques environnementales	Caen la Mer	orientation partenaire
21/02/19	Anne W.	Promotion traction animale	Orne	Réorientation CCI
12/03/19	Rose K.	Production/ commercialisation De plantes aromatiques & médicinales africaines	Caen la Mer	Mise en lien partenaire
05/04/19	Claude M.	Insertion et agro-écologie	Bayeux	IJMB
09/04/19	Anne V.	Projet production permaculture	Orne	sans suite
17/04/19	Nadège M.	Librairie café associatif	Mesnils sur Iton - 27	IJMB
23/04/19	Annie N.	Services aux personnes âgées	Lisieux	sans suite
30/04/19	Béatrice C.	Projet d'entreprise en menuiserie	Calvados	Réorientation CCI
11/05/19	Julie J.	Bibliothèque café associatif	Louvigny - 14	Travail d'aide à l'émergence en cours avant passage IJMB courant 2020
15/05/19	Jean-Marie B.	Atelier mécanique solidaire	Coutances	sans suite
21/05/19	Maël B.	Aquaponie collective	Calvados	IJMB
21/05/19	Nicolas B.	Café associatif	Caen la Mer	IJMB
07/06/19	Marie H.	Ressourcerie	La Ferté Macé - 61	IJMB
20/06/19	Marc V.	Friperie	La Ferté Macé - 61	Ouverture d'une chiffonnerie bénévole en 2019
12/09/19	Perrine J.	ferme pédagogique itinérante	Sud Manche - Normandie	IJMB
17/09/19	Victor K.	Projet micro foret pédagogique	Calvados - Orne	Travail d'aide à l'émergence en cours avant passage IJMB courant 2020
07/10/19	Isabelle M.	Atelier gravure	Caen - 14	Renvoi vers Créacoop
18/10/19	Arnaud J.	Centre d'Art thérapie	Caen - 14	Renvoi vers Créacoop
24/10/19	Alexandre S.	Projet valorisation savoir-faire artisanaux	Suisse Normande	IJMB
08/11/19	Maxime T.	Coopérative d'accompagnement à la transition	Alençon - 61	Travail d'aide à l'émergence en cours avant passage IJMB courant 2020
18/11/19	Prisca B.	Boite à livre	Bagnoles de l'Orne	Sans suite
25/11/19	Yohann L.	Projet filière éco construction	Manche	Travail d'aide à l'émergence en cours.
02/12/19	Liselotte P.	Micro-crèche	Calvados	Porteuse de projet en formation - sans suite
05/12/19	Guénaelle C.	Accompagnement au changement	Calvados	Travail d'aide à l'émergence en cours avant passage IJMB courant 2020

1.2 Accompagnement à la création de nouvelles initiatives dans le cadre d'IJMB



Le dispositif d'accompagnement d'entreprises « Ici je Monte ma Boîte » du Conseil Régional de Normandie est animé par la CRESS pour les projets d'Économie Sociale et Solidaire. Avec les autres structures d'accompagnement (ADRESS, France Active Normandie, URSCOP), l'ARDES participe à l'animation de ce groupement.

L'ARDES accompagne dans ce cadre des initiatives caractérisées par une dimension citoyenne, collective, d'utilité sociale et environnementale. Certains projets sont orientés par la CRESS dans le cadre d'un diagnostic, d'autres sont rentrés directement par l'ARDES (cf. 1.1).

Certains champs d'actions continuent d'être particulièrement représentés cette année : des expérimentations sociales en lien avec l'autisme, des activités d'insertion, des tiers-lieux citoyens notamment en milieu rural, des recycleries-ressourceries, des fermes collectives, des espaces de vie sociale, des initiatives autour de l'alimentation.

L'action de l'ARDES s'articule autour :

Animation du collectif : outiller le collectif sur les modalités d'organisation et d'échanges et de discussions entre les membres, médiation entre personnes, mise en lien avec d'autres citoyens / porteurs de projets pour enrichir le collectif, appui à la mise en débat public.

Précision du projet : définition des valeurs socles et grands principes de fonctionnement, mise en lien avec des projets similaires, aide à la définition du territoire d'implantation, réflexions sur la recherche foncière et la mobilisation des collectivités, définition de la feuille de route pour développer le projet, appui à la structuration de l'idée, appui à l'écriture du pré-projet et du projet, définition et mise en œuvre de phases test de l'activité, socles et caractérisation de l'utilité sociale des activités envisagées.

Appui direct au porteur de projet : réflexions sur les répercussions personnelles du projet, orientation vers des formations / stages.

Relations partenariales : Appui à la mobilisation / coopérations avec des partenaires agissant sur le même thème, sur le même territoire, au développement de coopérations avec des initiatives locales, appui à la co-construction avec les collectivités.

Montage technique et financier : appui à la recherche de locaux, définition de stratégies de développement, de l'offre de services / prestations, de l'organisation du modèle socio-économique, mobilisation de financeurs ou de politiques publiques locales, départementales, régionales, nationales ou européennes, appui à l'écriture de dossiers de subvention.

Appui juridique : appui au choix et à l'écriture des statuts juridiques et documents de gestion de projet, aide à l'analyse du cadre légal lié à l'activité.

Nom	Thématique	Territoire d'implantation
Tiers-lieu citoyen à Saint Lô	Deux porteuses de projets mobilisent différents réseaux et acteurs engagés dans le développement durable à Saint-Lô, pour constituer un tiers-lieux citoyen avec notamment des pôles autour de l'alimentation et de l'éducation.	50 - Saint-Lô
Le Chant des arbres www.facebook.com/YapukaCrew/	Mise en place d'activités culturelles et d'éducation à la nature par l'association Yapuka au sein de cette ferme à proximité d'Alençon en s'appuyant sur un espace de vie sociale pour impliquer les habitants et rendre accessible au plus grand nombre les différents projets.	61 - Communauté Urbaine d'Alençon
Espace de vie Nelson Liberté	Mise en place d'un espace de vie (dispositif des Conseils Départementaux) pour jeunes en grande difficulté par l'association Nelson Liberté près d'Alençon. Une expérimentation sociale permettra pour les jeunes la découverte d'activités et d'entreprises du territoire.	61 - Vingt Hanaps
Ras'Campagne www.facebook.com/RAS-Campagne-716601752092241/	Développement d'un tiers lieu citoyen à Bourg Achard avec l'association Ras Campagne pour croiser lien social et actions pour le développement durable sur plusieurs axes (recyclerie, ateliers d'apprentissages écologiques, formation, actions autour des transports doux, alimentation de qualité...).	27 - Bourg-Achard
Expérimentation sociale pour artistes	Expérimentation sociale pour l'animation d'un espace de jour pour des enfants autistes à Fleury Sur Andelle en mobilisant professionnels et bénévoles, avec un lieu de répit pour les familles et une garderie péri-scolaire.	27 - Fleury sur Andelles
Forge et savoirs traditionnels	Préservation et promotion des savoirs et savoir-faire de la forge traditionnel et animation d'une forge collective et étudier la mise en place d'un chantier d'insertion autour des métiers de la forge.	14 - Suisse Normande
La Maison	Projet de tiers lieu associatif à Caen organisé autour de l'alimentation regroupant magasin de production, espace de co-working, expérimentations d'agriculture urbaine, restaurant..	14 - Caen la Mer
Bar associatif	Projet de bar associatif en lien avec un tiers-lieu avec espace de promotion et de mise en réseau d'idées autour des alternatives solidaires.	14 - Caen la Mer
Restaurant zéro déchet	Projet de restaurant d'insertion zéro déchet en lien avec un espace de production en permaculture.	14 - Caen la Mer
Insertion social et agriculture et migrant	Projet d'expérimentation sociale sur l'insertion et l'inclusion de migrants en lien avec les savoir-faire liés à la terre et les métiers de l'agriculture.	14
Accompagnement de publics spécifiques sur la communication	Association qui développe des actions d'accompagnement et de formation au profit d'un public à besoins particuliers dans le domaine de la communication.	14 - Caen
Epicerie solidaire et espace de vie sociale	Projet d'une épicerie solidaire et d'un espace de vie sociale à Fleury sur Andelle avec un espace information, une vest-boutik, un café solidaire...	27 - Fleury sur Andelles
Plume Poil et Nature www.plumepoiletnature.fr/	Ferme itinérante qui développe des actions d'Éducation à l'Environnement et au Développement Durable avec des petits animaux, notamment pour des publics spécifiques (IME, écoles, maison de retraites...).	50
Le Ressourc'Eure www.leressourceure.com/	Animation d'un tiers-lieu citoyen en milieu rural, avec café et épicerie associative, développement d'un espace de vie sociale (dispositif CAF) avec un jardin partagé, des activités parentales, des fêtes et temps d'échanges notamment sur l'environnement et le développement durable.	27 - Agglo du Pays de Dreux
Le collectif Bio Quibois www.facebook.com/cbqcollectif/	Développement de l'agriculture biologique sur le territoire en mobilisant 7 producteurs qui projettent de s'installer collectivement sur une ferme de 40 Ha	50 - Quibou
Pierre-Édouard B.	Librairie café en SARL ESS à Sotteville-Les-Rouen. Lieu de rencontres / ateliers / conférences. Partenariats avec acteurs de l'action sociale du territoire.	76
Maël B.	projet de création d'association autour de l'aquaponie pour favoriser la mise en réseau des initiatives en région, des expérimentations ainsi que le développement de l'aquaponie familiale	14 - Caen
Charlène D.	Lieu multi activités autour de l'autoproduction citoyenne (réparation de vélos et électroménager / couture / jardin partagé / transformation alimentaire ...).	76
Mélanie D.	Développement d'un centre de canithérapie en pays de Brai au sein d'une ferme bio pour favoriser l'accompagnement des personnes et développement d'actions au sein d'établissements spécialisés (IME, Maisons de retraite...)	76 - Pays de Bray
Transtopie www.transtopie.fr	Association productrice de culture, conceptrice d'événements et créatrice de spectacles qui visent à la lutte contre les discriminations par des approches artistiques et culturelles. La structure est implantée dans le tiers lieu les Petits Chatelets.	61 - Communauté Urbaine d'Alençon

Estelle F.	La croisée est un projet d'animation de lieu développé sur le modèle des cafés enfants-parents avec une intention de rendre accessible à des familles concernées par le handicap des temps de convivialité, d'animation, de répit...	76 – Rouen
Karine F.	Structure insertion par la production / vente d'objets réalisés à partir de déchets	61 – Alençon
Quai d'Harcourt https://www.facebook.com/quaidharcourt/	Épicerie bio et circuit court, café associatif et lieu d'ateliers / rencontres dans les locaux de l'ancienne gare de Thury Harcourt, en bord de voie verte.	14 – Thury Harcourt
Eco camping	Création d'un éco-camping sur l'agglomération caennaise avec un format d'entreprise à but d'emploi dans le cadre de Territoires Zéro Chômeur de Longue Durée à Colombelles.	14 – Caen la Mer
Les fourmis fertaises www.facebook.com/Les-Fourmis-Fertaises-2212411532129608/	Création d'une antenne de la ressourcerie les Fourmis Vertes à la Ferté Macé sur un système de fonctionnement bénévole et salarié (travail sur la phase de test avant installation de l'activité en 2021)	61 – La Ferté Macé
Hugues J.	Création d'une entreprise de création de Jean éthique normand sur Flers, avec la mobilisation d'acteurs de la filière et sensibilisation sur l'histoire du textile locale	61 – Flers Agglo
L'Étoile https://www.facebook.com/leblouie61/	Lieu multi activités : production et diffusion culturelle / restauration / lieu d'ateliers et d'échanges à Alençon. Le projet est porté par l'association l'Éblouie.	61 – Communauté Urbaine d'Alençon
Pierre-Sélim L.	Idée de mise en place et d'un écolieu d'expérimentation et de valorisation des métiers en lien le jardin et l'agriculture adossé à un festival artistique éphémère (type jardin de Chaumont sur Loire)	14 – Caen la Mer
La Ruche www.facebook.com/larucheressourcerie/	Création d'une ressourcerie multi activités sur la CdC de Falaise avec récupération, remise en état et vente d'objets / valorisation de matériaux et objets sur les filières bois et vélo / services de location et prestations visant à diminuer le volume de déchets (vaisselle, poubelles de tri pour événements, vide maisons ...)	14 – Falaise
La coop des territoires www.lacoop.co	Création d'une coopérative de consultant agissant sur l'accompagnement de territoires autour de la mise en réseau d'acteurs, la production d'études / diagnostics ..., et l'animation d'événements et ateliers permettant d	61 – Flers
ÉPOPÉES	Ateliers collectifs de réflexologie et d'accompagnement au changement pour des publics en situation d'insertion sociale ou professionnelle	Caen QPV
Zorro Mégot https://www.facebook.com/zorromegot/	Actions de sensibilisation organisées avec des habitants contre le jet sauvage de mégots visant à organiser des collectes citoyennes de mégots notamment en milieu urbain / QPV. Au delà des objectifs environnementaux, il s'agit de proposer une action visant le mieux vivre ensemble en associant citoyens, collectivités locales et bailleurs sociaux.	14 – Caen la Mer
Au fil des mots https://www.facebook.com/assolib/	Créer un lieu d'échanges en milieu rural en proposant une librairie (livres neufs et d'occasion), un café / salon de thé (circuits courts), des animations (loisirs créatifs, lectures, rencontres) et une caravane librairie itinérante pour sillonner le territoire.	27 – Mesnils sur Iton
Caroline P.	Structure associative d'appui à la défense des droits des consommateurs et notamment des publics âgés. L'objectif est de travailler en lien avec différentes structure agissant auprès de ce public pour travailler aussi sur des actions de prévention.	76 – Rouen métropole
L'AVEC www.lavec.fr	Appui à la professionnalisation de la structure par la mise en œuvre d'action pédagogiques associant démarche culturelle / lien social / circuits courts / approche environnementale par le biais de la cuisine et de l'alimentation.	14 – Caen la Mer
Catherine S.	Mise en place et animation d'une ferme pédagogique et culturelle particulièrement accessible à différents publics notamment les familles concernées par l'autisme pour permettre des temps de répit. Développement d'accueils touristiques sur le lieu	61 – Domfront
[K] Rabo www.lekrabo.fr	Lieu multi activités : épicerie / café / concerts / restauration / ateliers pour développer le « mieux manger », du lien social et plus globalement un mieux vivre sur le territoire.	61 – Rabodanges
QDA http://qda-associations.fr/	Appui à la gestion de la vie associative par l'organisation de rencontres / événements et la mise en œuvre d'outils (application, café associatif ...)	61 – Communauté Urbaine d'Alençon
Ferme de la Bérouette https://www.facebook.com/Ferme-de-la-berouette-1058497180849612/	Animation associative d'une ferme collective autour de la permaculture en péri-urbain de Flers, en lien avec une zone d'activités en développement. Mutualisation de 4 entreprises de productions.	61 – Flers

1.3 Accompagnement à la création et à l'animation de jardins partagés

1.3.1 Appui à la création de nouvelles initiatives

Jardin partagé et handicap

L'IME de Flers porte une initiative de jardin partagé à Flers, au sein du quartier politique de la ville Saint Sauveur. Une des missions du jardin concerne l'inclusion des personnes en situation de handicap et en difficulté sociale dans le quartier. L'ARDES a participé à mobiliser un groupe de structures d'appui (ITEP, IME, Maison d'activité Emilie Halbout, l'ETAPE, ainsi que des acteurs de l'EEDD comme le CPIE et la ferme de la Bérquette). Le jardin devrait se mettre en place dans la « coulée verte », zone en cours d'aménagement par Flers Agglo.

Un projet a été accompagné à Flers, au sein d'un projet d'aménagement d'un parc urbain animé autour d'un programme d'action sur le néolithique. La ville, qui porte ce projet, a mobilisé l'ARDES sur la mobilisation et l'implication de différents publics dont des personnes en situation de handicap avec l'implication d'un IME voisin.

Un appui a été réalisé auprès de l'association « Source Andelle », structure porteuse d'un espace d'accueil de jeunes artistes près de Fleury Sur Andelle (Eure). L'association souhaite mettre en place un jardin partagé près du lieu d'accueil, pour favoriser le lien avec les habitants du village et encourager l'implication des familles.

Jardin partagé et migrants

Un projet de jardin partagé a été accompagné près de Bayeux (Cahagnoles), en vue de favoriser l'inclusion et l'insertion professionnelle, notamment de migrants. Un travail de recherche et de mobilisation des acteurs de la formation professionnelle (jardins d'insertion, Maisons de la formation..) du domaine agricole (Terre de Liens, Confédération Paysanne, Bio-Normandie), de l'appui au migrant (ASTI, Cimade, France Terre d'Asile...) a permis l'écriture d'une action innovante en région.

Le jardin partagé de Bretteville sur Laize (Hortos Mundi) a aussi été appuyé dans le cadre d'une action de mobilisation de migrants au sein du jardin avec l'animation d'ateliers dédiés.

Jardins partagés et insertion

Des initiatives ont été conseillées sur le lien entre jardins collectifs et insertion professionnelle notamment à Caen et dans la Manche sur l'insertion des jeunes, ainsi qu'un projet pour les jeunes dans l'Orne. Une réflexion particulière est portée sur le rôle pédagogique du jardinage.

Un appui a été réalisé aux jardins de pied d'immeuble de Colombelles dans le cadre de l'expérimentation Territoires Zéro Chômeur de Longue Durée.

Jardins partagés et inclusion sociale

L'ARDES a accompagné la création de jardins partagés à Petit Quevilly sur la question du lien social et de l'interculturalité, et à Hérouville Saint Clair, sur la mise en place de jardins de pied d'immeubles et d'actions de végétalisation des quartiers.

Jardins partagés et ruralité

De nouvelles initiatives ont été accompagnées, notamment à Gisor et Saint George Motel avec des enjeux autour de la lutte contre l'isolement et le lien social avec les personnes âgées.

Jardins partagés et implication des jeunes

Les initiatives des campus de Caen et de Rouen ont été appuyées dans leur développement. Une nouvelle initiative a été particulièrement suivie sur le campus 2 de Caen avec une action de création d'un jardin en permaculture et un projet de sensibilisation à la biodiversité.

De manière à garantir la pérennité de ces initiatives, un travail a été mené avec certains responsables d'établissement (ex : équipe de direction et équipe pédagogique de l'IUT Bio de Caen) ainsi que le CROUS pour faciliter les actions, en lien avec le nouveau dispositif « CVEC ». Par exemple, un programme de formation a pu être mis en place sur le jardin de Caen-pousse.

Un travail a été initié avec les lycées pour sensibiliser et appuyer la mise en place de nouvelles initiatives, avec par exemple le lycée Rostand à Caen (élargissement du groupe jardin) et le lycée CFA Bâtiment de Coutances (projet autour du compost et d'un jardin en permaculture).

Jardins partagés et Tiers lieux

La mise en place de jardins partagés au sein de tiers lieux citoyens a fait l'objet de sollicitations. Par exemple, un groupe d'habitants est investi dans un programme européen (RURBAN) porté localement par la ville de Caen et l'Aucame. Le projet consiste à proposer un programme d'actions éphémères autour du jardin et de l'alimentation sur un espace de la Presqu'île, en préfiguration de l'installation d'un tiers-lieux sur le thème de l'alimentation durable.

Jardins partagés et aquaponie

Des mises en lien ont été réalisées entre des acteurs des jardins partagés et des initiatives d'aquaponie en Normandie, notamment à Dieppe et à Caen, et ce pour envisager le développement d'expérimentations portées par quelques associations dès 2020. Une personne ressource est mobilisée au sein d'un groupe de travail du réseau.

1.3.2 Appui aux structures existantes

Une dizaine de jardins a été conseillée sur la dynamique collective ou pour une médiation interne : Villerville, Hérouville Saint Clair, Bretteville Sur Laize, Coutances, Domfront, Caen / Chemin Vert, Saint-Lô, Rouen / à l'ouest cultivons, Cambremer...

Arboretums de fruitiers rares et recherche participative

Une nouvelle initiative a été accompagnée et animée autour de la création en Normandie d'arboretums (association Silva Domesticus), pour favoriser la plantation de micro forêts collectives (arbres fruitiers rares et arbres d'intérêt écologique) dans le cadre d'un programme de recherche participative (connaissance des variétés peu connues adaptées sous nos climats normands et adaptation au réchauffement climatique).

Il s'agit particulièrement de faire lien entre la recherche (mobilisation du conservatoire botanique national), les maraîchers bio, arboriculteurs, jardins partagés, citoyens ...).

Un modèle socio-économique est en cours de définition pour envisager en 2020 la plantation d'une vingtaine d'arboretums différents.

Plantations de jardins-forêts pédagogiques

Un projet de jardins-forêts pédagogiques a été accompagné dans la Manche s'inspirant d'une méthode japonaise de plantation. Une première expérimentation personnelle a été mise en place dans la Manche près de Saint Lô.

1.4 Appui à des structures membres du réseau de l'ARDES

Depuis le démarrage de ses activités d'accompagnement de projet, notre association est régulièrement sollicitée par des structures membres de notre réseau pour bénéficier d'un accompagnement spécifique à leurs besoins via des personnes ressources, salariées et bénévoles de notre association.

Ces structures sont des initiatives existantes, récentes ou déjà plus anciennes qui souhaitent requestionner une partie de leur projet ou développer de nouvelles activités.

Il peut aussi s'agir d'un appui à des porteurs de projets pour lesquels le dispositif « Ici je monte ma boîte » n'est pas adapté (temps de développement de l'initiative trop long, pas d'emploi immédiat ...).

Ce service a concerné 5 associations ou coopératives, majoritairement adhérentes à notre association et s'inscrit en complémentarité avec d'autres outils (DLA ou suivi post-crédation dans le cadre du parcours de création ESS).

Les besoins les plus récurrents concernent des rencontres formatives destinées à acculturer l'ensemble du conseil d'administration ou de l'équipe salariée à l'économie solidaire (valeurs, projet associatif), un appui technique à la mise en place de nouveaux projets (accès à de nouveaux financements ...), un regard extérieur dans le cadre de comités de pilotage, des réflexions sur la mise en place d'un premier emploi au sein de la structure ou des échanges sur la gouvernance associative, des questions sur l'évolution statutaire, de nouvelles relations partenariales avec les politiques publiques locales ...

Parfois, cet accompagnement est un préalable au DLA.

Ce sont les structures qui nous sollicitent directement, spontanément ou à l'occasion de rencontres dans le cadre de l'évaluation de l'utilité sociale ou de manifestations que nous organisons ou auxquelles nous contribuons toute l'année.

1.5 Valorisation et caractérisation de l'utilité sociale

L'ARDES a continué l'animation de travaux autour de l'utilité sociale pour mieux la définir, la valoriser et l'évaluer. Le choix a été fait de prioriser l'analyse qualitative et la valorisation des plus-values sociales et environnementales des initiatives solidaires au détriment de leur exhaustivité. Les principaux intérêts de la démarche consistent en :

- l'apport d'un regard extérieur
- la possibilité de prendre collectivement du recul sur les pratiques

- la valorisation de bonnes pratiques
- la réappropriation collective des valeurs fondatrices
- l'identification d'axes d'amélioration
- le renforcement du sentiment d'appartenance aux réseaux de l'ESS
- le développement des mutualisations et coopérations avec d'autres initiatives
- la meilleure capacité à identifier les dispositifs et structures d'appui existants

En 2019, l'ARDES a rencontré une quinzaine de structures et porteurs de projets en vue de la préparation de temps de rencontre sur des axes de l'utilité sociale. Certaines de ces rencontres ont permis de produire des portraits de porteurs de projets et de structures (La Fabrique de Pauses, projet de camping solidaire, Éditions DodoVole, Au Quai d'Harcourt, Le [K]rabo), diffusés notamment sur le site internet et dans le cadre de la newsletter).

L'ARDES a aussi organisé deux rencontres associant jusqu'à 9 structures (épiceries solidaires, tiers lieux citoyens, initiatives solidaires sur le handicap, actions de quartier, transition citoyenne et écologique, éco-domaine ...). Après des échanges avec chaque participant, la rencontre s'est organisée autour de la mobilisation des usagers et des acteurs du territoire et plus particulièrement sur :

- les enjeux de l'implication des usagers, les espaces d'implication, le parcours du bénévole
- les outils de vie collective (charte, statut, règlement intérieur) et la construction de l'engagement réciproque
- l'impact des activités sur la capacité d'agir des bénévoles, l'empowerment
- le développement de la culture collective (état d'esprit, temps conviviaux ...)
- la question de la gouvernance collective et du partage du leadership (les groupes de travail autonomes, les délégations de responsabilités)

Par ailleurs, l'ARDES a initié au sein de la Maison des Solidarités une expérimentation (S.A.P.E.R.L.I.P.O.P.E.T.T.E.) sur l'engagement salarié dans les associations avec la mise en place d'un cycle de rencontres formatives avec 10 salariés animateurs. Les objectifs sont de renforcer la compréhension des enjeux de la gouvernance associative des initiatives solidaires, les échanges de bonnes pratiques, l'outillage sur l'animation des dynamiques collectives.

L'ARDES a aussi été mobilisée dans le cadre de la journée sur les pédagogies alternatives « Culture et Démocratie » le 5 octobre à la Centrifugeuz (Caen - Chemin Vert) avec notamment l'animation de l'un des deux ateliers de l'après midi sur le lien entre éducation populaire et les initiatives citoyennes.

En outre, l'ARDES a conseillé et appuyé 3 structures dans la mise en place d'une démarche d'amélioration continue en s'appuyant notamment sur le guide des bonnes pratiques dans le cadre de la loi ESS de 2014.

Enfin, l'ARDES a animé un module « utilité sociale » dans le cadre d'interventions universitaires : Master MESS – Caen, Master GREEN, Caen, Master 1 – IUP Management du Social et de la Santé – Le Havre).

1.6 Rencontre d'initiatives solidaires

À l'occasion de son assemblée générale, l'ARDES a organisé le 28 septembre 2019, à la Centrifugeuz (Caen – Chemin Vert) une rencontre d'initiatives solidaires normandes mobilisant une trentaine d'acteurs de la région.



Les thématiques de rencontres ont été élaborées par l'interview d'une quinzaine de structures, avec une identification des principales problématiques rencontrées. Outre les temps de présentation des structures, l'animation des échanges en plénière était organisée autour des enjeux de développement de solidarités sur les territoires, d'engagements personnels



notamment des porteurs de projets, la co-construction avec les collectivités territoriales. Cette journée a permis l'échange de bonnes pratiques et le développement de coopérations entre acteurs d'un même territoire ou non.

1.7 Actions ponctuelles de sensibilisation à l'entrepreneuriat d'ESS

De manière croissante, l'ARDES est sollicitée pour mettre en œuvre des temps de sensibilisation ponctuels auprès de divers organismes (établissements scolaires, association, collectifs citoyens...). La multiplication de ces demandes témoigne d'un intérêt montant du grand public pour l'ESS. Le secteur commence à être identifié comme porteur d'initiatives innovantes et en accord avec des valeurs de plus en plus partagées par les citoyens (solidarité, circuit court, économie circulaire, échange réciprocaire). Néanmoins, l'appropriation des notions d'économie sociale et solidaire est faible et les contours définitoires de l'ESS restent flous. En découle donc une demande de vulgarisation de ces concepts pour une meilleure compréhension de l'ESS et identification des acteurs qui la composent.

En 2019, l'ARDES est intervenue dans divers contextes (événements du réseau, association locales ...) pour des temps de sensibilisation à hauteur de 5 jours de travail :

- Ateliers dans le cadre du dispositif avec La Maison de la Bécane: atelier découverte de l'ESS et du volontariat et en service civique (1 jour)
- Start ESS Day : atelier coaching – promotion/sensibilisation à l'entrepreneuriat ESS (2 jours)
- Journée Jeunes entrepreneurs étudiants : animation d'ateliers création d'entreprises ESS (2 jours)

2 PROMOUVOIR L'ÉCONOMIE SOLIDAIRE DANS LES POLITIQUES PUBLIQUES

2.1 Appui aux politiques publiques régionales liées à l'ESS

Depuis sa création, l'ARDES s'est toujours engagée auprès des collectivités pour accompagner l'émergence et le développement des politiques publiques touchant à l'ESS.

En 2018, elle a participé à divers groupes de travail régionaux tels que ceux visant le développement de la plateforme NECI, de l'Espace Normand de Coopération pour Accompagner la Transition Ecologique (ENCATE) ou encore des ARB et ARDD.

En 2019, l'ARDES a maintenu son engagement dans ces différents groupes de travail et effectué une veille sur les potentialités de mobilisation territoriale autour des thématiques de travail ciblées par la Région.

Région et développement durable

L'ARDES s'est impliquée dans l'organisation et l'animation de deux ateliers des 3èmes Rencontres Normandes du Développement Durable en lien avec le service Développement Durable du Conseil Régional de Normandie avec l'implication de 3 acteurs de terrains :

- « Comment la participation agit-elle sur la réussite des projets de développement durable ? » Atelier participatif avec l'intervention d'Enercoop comme grand témoin.
- « Comment stimuler et accompagner les initiatives citoyennes de la transition ? » avec la participation de l'association Rejouets et Les jardins partagés de Mondeville.

L'ARDES a participé à la plénière de Corevi dans le cadre du groupe de travail Normandie Économie Circulaire – 14 mars 2019.

Association de la Monnaie Normande Citoyenne

Des rencontres avec l'association de la Monnaie Normande Citoyenne Le RolloN ont eu lieu pour relancer les coopérations possibles avec l'ARDES. Dans ce cadre, l'ARDES a accueilli une stand Rollon sur son action Un Autre Marché à Rouen pendant une journée et a évoqué cette initiative auprès de différents porteurs de projet, et de réseaux thématiques (AMAP) ainsi que des lycéens dans le cadre du dispositif Entreprendre en ESS. Des réflexions ont été engagées sur l'implication de l'ARDES dans le Conseil d'Administration de l'association et sur l'animation des commissions « Agrément » et « Sensibilisation ».

Région et ESS

L'ARDES a participé à l'ensemble des instances de regroupement des réseaux régionaux de l'ESS pour la préparation de la conférence ESS et la revue de projets.

L'ARDES s'est impliquée dans l'animation de la Conférence Régionale de l'Économie Sociale et Solidaire par la préparation et l'animation d'un atelier sur l'utilité sociale.

2.2 Appui au développement de politiques publiques locales d'ESS

L'ARDES a participé à des groupes de travail d'ESS de la Communauté Urbaine d'Alençon (sur l'émergence de projets d'ESS) ainsi qu'au Havre (ESS et emploi). Elle a échangé

avec la Communauté d'Agglomération Seine Eure et Villers Bocage Intercom sur les politiques de développement de l'économie solidaire.

2.3 Accompagnement projet habitat participatif à Verson

Le projet d'Habitat Participatif des Voisons de Verson démarré en 2018 (voir RA 2018) en partenariat avec Soliha et La Caennaise de Construction a continué en 2019 à se développer d'abord par une consolidation et une meilleure articulation entre les différents partenaires. Ainsi ont été affinés les aspects juridiques et financiers, ce particulièrement avec Olivier Cencetti, membre de l'équipe constituée par l'ARDES.

Pour sa part, Nicolas Knapp, l'architecte-conseil du projet, a pu avec les familles engagées réaliser l'esquisse du projet (plan masse).

L'ARDES a continué à accompagner l'association dans la recherche de nouvelles familles motivées par la démarche. De nombreuses actions ont été menées (tractage / article presse / tenues de stands / rencontres avec de nouvelles familles ...). L'ARDES a cherché sur cette période à favoriser la prise d'autonomie du collectif dans sa démarche de renforcement.

En fin d'année, il manquait encore 4 familles pour permettre l'équilibre financier du projet. En décembre, à l'initiative de l'ARDES, une rencontre multi-partenaire réunissant tous les partenaires du projet (ville / Shema / Soliha / Caennaise / Association des Voisons de Verson et équipe d'accompagnement) a permis de valider définitivement les engagements de chacun (particulièrement de La Caennaise future opératrice de la construction des logements).

Il restera à l'association en 2020 à « recruter » de nouvelles familles pour permettre le dépôt du permis de construire, la création de la Société Coopérative de Construction et la réalisation des 12 logements envisagés.

2.4 Action « bien vieillir à Louvigny »

Suite au travail réalisé par l'ARDES en partenariat avec le CCAS de la commune de Louvigny (réalisation d'un « questionnaire-besoins » et programmation d'ateliers sur la base des résultats de ce questionnaire), 5 ateliers ont été organisés sur le premier trimestre 2019 :

- Comment lutter contre l'isolement des personnes âgées à Louvigny ?
- Vers la création d'un Habitat Partagé pour personnes âgées à Louvigny
- Utiliser Internet, quels conseils et soutiens ?
- Aménagements intérieurs et amélioration de l'habitat, quels besoins et quelles solutions ?
- Petits travaux de jardinage, pose d'une téléalarme, quels besoins et quelles solutions ?

Une cinquantaine de personnes âgées de plus de 70 ans et habitant Louvigny se sont déplacées pour participer à ces temps d'information et d'échange.

Une rencontre publique avec une dizaine d'acteurs locaux de l'aide aux personnes âgées a conclu au printemps cette seconde étape de la démarche « Bien Vieillir à Louvigny » (une soixantaine de personnes présentes).

À partir de l'automne, 3 actions conséquentes des ateliers ont eu lieu :

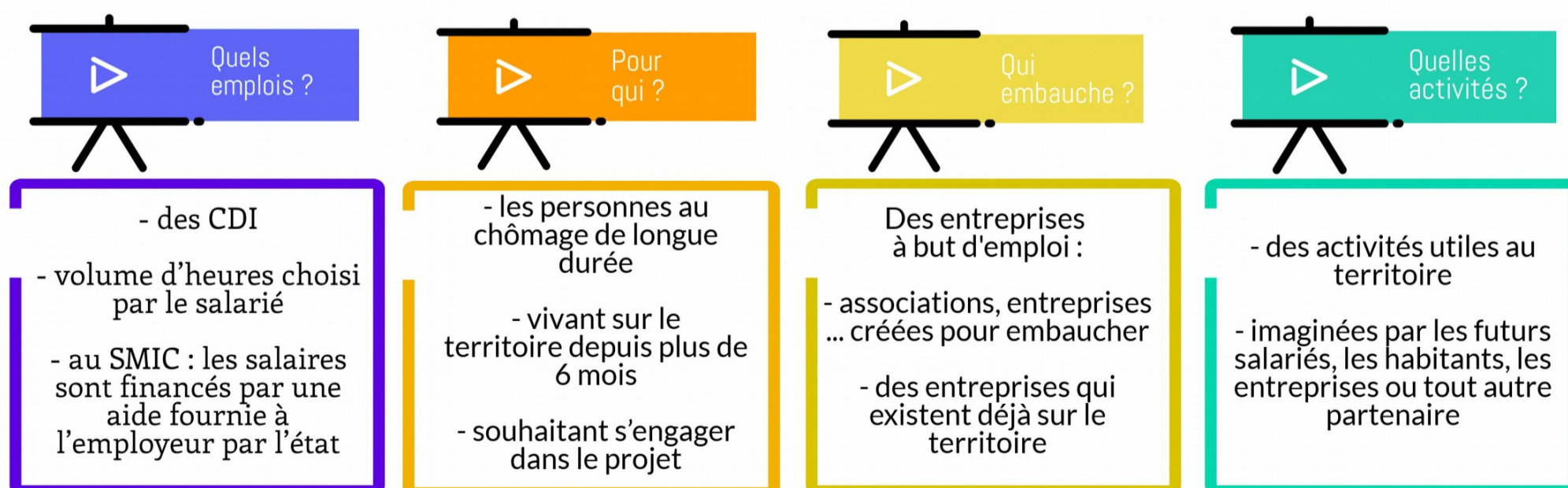
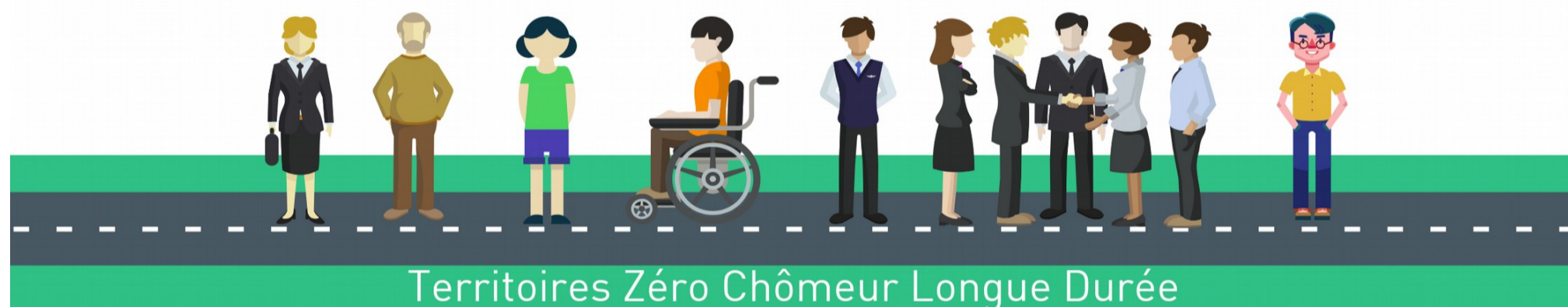
- une formation à l'informatique par l'association Agir ABCD qui a réuni lors de plusieurs séances une vingtaine de participants
- 3 ateliers « Bien Chez Soi » proposés par Soliha et l'Asept qui ont réuni une dizaine de personnes
- la poursuite de la réflexion sur la création d'un Habitat Partagé pour personnes âgées à Louvigny

Pour permettre une meilleure compréhension des attentes des personnes intéressées, un questionnaire a été réalisé par l'ARDES. 32 foyers y ont répondu qui ont été invités mi-novembre à une présentation du résultat et des prochaines étapes pour 2020. (événement public au printemps 2020 / visites de sites avec les foyers mobilisés / mise en place d'ateliers thématiques ...).

Par ailleurs, l'ARDES a organisé plusieurs rencontres d'information / sensibilisation des membres du CCAS (avec le maire d'une petite commune de la Manche ayant créé un habitat partagé pour personnes âgées et avec la responsable du projet intergénérationnel d'Inolya - ex Caen La Mer Habitat).

Enfin un partenariat avec l'AG2R a été envisagé qui permettrait de financer le travail d'accompagnement de l'ARDES en 2020.

2.5 Appui à la ville de Colombelles sur l'animation de l'expérimentation TZCLD



Appui à l'animation du projet

- 4 comités locaux en 2019

Nous avons profité de chaque comité local pour aborder une question thématique : comment aborder la perspective de création d'une nouvelle EBE ? Comment accompagner les salariés rencontrant des problématiques sociales ? Comment requalifier la notion de territorialité des activités ? Quelle feuille de route pour atteindre l'exhaustivité des embauches ?

Ces comités locaux permettent notamment de rendre compte de l'activité des groupes de travail (GT), de mettre en débat collectif des questions travaillées par l'équipe technique et / ou par les GT, d'accueillir et acculturer de nouveaux partenaires de l'expérimentation ... et plus globalement de suivre le développement de l'expérimentation sur le territoire et de fixer de nouveaux objectifs.

- 5 réunions du groupe accompagnement des personnes privées durablement d'emploi (PPDE) et définition d'une stratégie d'accompagnement collectif 2020-2021 avec un financement régional

Le groupe a continué de travailler au suivi de la liste de mobilisation des PPDE et a proposé d'autres modes d'accompagnement (voir partie suivante). Il a défini les modalités de création d'un nouveau GT « formation ».

Au second trimestre, fort de la perspective d'un financement régional au titre de l'accompagnement collectif de demandeurs d'emploi, le GT a défini une stratégie d'accompagnement sur 2 ans en établissant un programme de 4 modules collectifs de mobilisation de PPDE (visites d'entreprises, stages, ateliers collectifs, actions culturelles ...), avec un accompagnement renforcé jusqu'à l'embauche en EBE (entreprise à but d'emploi).

En 2019, le groupe s'est enrichi de la participation de Cap Emploi, du PLIE et de la CFDT. Pour la première fois, un calendrier d'actions de mobilisation individuelle et collective a été défini, ce qui nous permettra de mieux inscrire nos actions dans le temps, avec une mobilisation plus forte des acteurs de l'emploi et de la formation professionnelle.

- Inscription de Colombelles dans la proposition d'accompagnement de la Fonda et mise en place d'une rencontre avec le GT évaluation

Nous avons répondu favorablement à une proposition de la Fonda relayée par ETCLD pour bénéficier d'un accompagnement dans la démarche d'évaluation de l'expérimentation sur Colombelles. Trois réunions ont eu lieu, ainsi que des rencontres individuelles entre la Fonda et quelques personnes particulièrement actives sur le projet.

- 4 réunions formation / 6 réunions vigilance et 1 réunion communication

Les réunions du groupe formation ont réuni la Mairie de Colombelles, l'ARDES, l'OPCO de l'EBE, la région Normandie, la DIRECCTE, la Mission Locale, Pôle Emploi, Cap Emploi, la CFDT, la CGT et l'EBE.

Les réunions du groupe vigilance ont réuni la Mairie de Colombelles, l'ARDES, Pôle Emploi, la DIRECCTE, Coorace et l'EBE.

Les réunions du groupe communication ont réuni la Mairie de Colombelles (élus et techniciens), l'ARDES, la région Normandie et l'EBE.

La régularité des temps de rencontre a permis de mettre en œuvre des modes de fonctionnement efficaces. Une dizaine d'activités nouvelles ainsi que les activités potentiellement portées par les futures nouvelles EBE ont été précisées et validées.

Le groupe formation qui a été créé dans le courant de l'année 2019 a permis d'influer sur la mise en œuvre d'un programme régional de formation des personnes en insertion auquel pourra élargir l'EBE pour ses salariés.

- Rencontres bi-mensuelles de l'équipe projet

Ces rencontres permettent de suivre finement les actions de chacun des membres de l'équipe projet et de se répartir le travail de développement de l'expérimentation, tout en répondant aux questions posées par le CLE et ETCLD.

Si les années 2017–2018 ont été marquées par quelques difficultés relationnelles entre le CLE et l'EBE, le fonctionnement de l'équipe projet est devenu particulièrement fluide depuis fin 2018. Ces rencontres bi-mensuelles ont permis d'accompagner l'acculturation de la nouvelle équipe de direction d'Atipic, de partager les difficultés rencontrées par l'EBE en toute transparence et de tenter d'apporter de nouvelles solutions, de définir les bases d'une feuille de route cohérente. Au regard de l'expérience des années passées et des autres territoires, il nous semble que cette coopération dans la confiance est une base importante dans le succès de l'expérimentation.

- Appui à la définition de la feuille de route 2019–2021 et appui au développement de nouvelles EBE

À la demande de l'association nationale, le territoire de Colombelles a du travailler sur un plan 2019–2021 pour démontrer les modalités d'atteinte de l'exhaustivité des embauches et de consolidation du modèle économique des EBE du territoire.

Ce travail nous a notamment amenés à recenser l'ensemble des potentielles idées de création d'activité nouvelles (une trentaine) et à rencontrer 4 initiatives / structures locales pour structurer une proposition de création de nouvelles EBE s'appuyant sur des structures existantes ou en cours de création. L'année 2019 s'est ainsi ponctuée de rencontres avec chacun des partenaires pour continuer d'avancer sur les perspectives de création de nouvelles EBE, tout en respectant leur propre rythme de développement, quitte à aboutir au minimum sur des prestations de service entre ces structures et l'EBE.

Néanmoins, ce travail nécessite beaucoup de temps d'ingénierie, mais aussi de patience car il s'agit de respecter le tempo et l'autonomie des potentiels porteurs de projet tout en fournissant des réponses à leurs questions techniques.

Accompagnement des PPDE

- Accompagnement d'un projet d'éco camping

Depuis 2018, l'ARDES, accompagne un porteur de projet d'éco-camping. Souhaitant s'installer à l'Est de Caen et habitant Colombelles, c'est tout naturellement que nous avons fait le lien avec l'expérimentation TZCLD. Si l'année 2018 a été orientée sur la mise en débat de l'idée auprès du territoire de l'agglomération caennaise, la recherche d'un

terrain et la définition des besoins en investissement, au deuxième semestre 2019, un terrain colombellois ayant été identifié, le travail s'est orienté sur son montage en tant qu'EBE. Le porteur de projet étant éligible au critères de l'expérimentation, il a été embauché par Atipic en novembre 2019 pour y incuber le projet.

- Mise en œuvre d'un cycle de rencontres individuelles de PPDE inscrits depuis longtemps sur la liste de mobilisation pour affiner les modalités d'intégration de futurs nouveaux salariés dans l'EBE

Depuis le démarrage de l'expérimentation, c'est le service public de l'emploi qui est en charge de l'accueil et de l'accompagnement individuel des PPDE volontaires pour entrer dans l'expérimentation TZCLD. Néanmoins, il nous est apparu qu'un accompagnement organisé sur les activités futures et non sur l'accès à l'emploi pouvait être expérimenté, notamment pour appuyer les personnes les plus éloignées de l'emploi. Durant l'été 2019, un groupe de structures s'est ainsi organisé pour accueillir 8 personnes privées d'emploi, inscrites sur la liste de mobilisation depuis plus d'un an.

Accompagnement de l'EBE

- Accompagnement de 3 pôles d'activités pour affiner la communication, les partenariats et la stratégie de développement

L'ARDES a été très présente au sein de l'EBE au premier semestre 2019 pour appuyer la consolidation du pôle recyclage, de la commercialisation des produits du maraîchage et le développement de la proposition de conciergerie citoyenne. Ce travail s'effectue directement auprès des salariés de l'EBE et s'inscrit dans la continuité des travaux effectués avec eux avant leur embauche.

- 5 financements obtenus pour financer les investissements du pôle recyclage, des véhicules et du matériel destiné au pôle maraîchage

L'ARDES a mobilisé les fondations Legallais, Carrefour et Petits Frères des Pauvres (via ETCLD pour ces 2 dernières), l'ADEME et la Région Normandie. Elle a associé des membres de l'équipe de direction ou des encadrants intermédiaires à ce travail.

Le premier semestre 2019 a été difficile pour Atipic : changements dans la direction, problèmes disciplinaires dans l'équipe salariée, activités au ralenti ... L'équipe projet a donc été amenée à intervenir pour appuyer la structuration de l'EBE, aux côtés d'un membre de l'équipe ETCLD. Notre travail s'est axé sur :

- Organisation de l'équipe salariée par pôles d'activités et organisation de groupes de travail pour définir la lettre de mission des encadrants de pôles

À partir de la liste des activités mises en œuvre par Atipic et de la liste des salariés de l'EBE, nous sommes abouti à la mise en œuvre de 6 pôles d'activités : Administration, Services aux particuliers, Services aux entreprises, Maraîchage, Travaux, Recyclage. Cette préconisation a été votée par le CA d'Atipic. Ensuite, il s'est agi de présenter le nouveau mode de fonctionnement aux salariés et d'identifier avec eux des encadrants de pôle en interne. 3 encadrants ont été identifiés pour le maraîchage, les travaux et le recyclage. L'encadrement des autres pôles est pris en charge par la direction. Ensuite, des groupes de travail associant les encadrants ont été mis en œuvre pour contribuer à la définition de leur lettre de mission.

- 3 réunions de groupe avec les encadrants de pôle et la direction pour mettre en place un barème tarifaire pour l'ensemble des activités de l'EBE

À l'occasion des réunions d'encadrants de pôle et dans le cadre des travaux liés à la consolidation du modèle économique, l'ARDES a été interpellée par des membres de l'EBE sur l'absence de critères précis dans la tarification des prestations développées par Atipic. Il s'est agi de réunir les personnes en charges de la direction, de la facturation, ainsi que le CCAS de la ville de Colombelles pour définir ensemble une grille de tarifs en fonction des revenus des personnes.

Diffusion de l'expérimentation et mutualisation des connaissances

- Participation à toutes les rencontres mensuelles de l'équipe expérimentale

Nous avons aussi participé au séminaire Pôle Emploi / Territoires Habilités, à un groupe de travail (GT) 100 % inclusion et à la rencontre nationale annuelle des territoires à Mauléon.

- Co-écriture avec la ville de Colombelles du bilan d'expérimentation 2017-2019

Dans le cadre de ses engagements vis à vis de l'État, l'équipe expérimentale a du produire un bilan intermédiaire à l'été 2019, partant notamment des témoignages des territoires. Le bilan de l'expérimentation à Colombelles a été co-écrit par l'ARDES et la ville de Colombelles. Il met en avant les plus values de l'expérimentation pour le territoire, la façon dont l'expérimentation y est développée, les plus values pour les salariés de l'EBE, mais aussi les difficultés rencontrées.

2.6 Co-animation de la grappe normande des territoires candidats à la 2e loi d'expérimentation TZCLD

Dès la fin 2018, l'ARDES et Coorace Normandie ont engagé un travail de rapprochement pour contribuer à l'accompagnement des territoires normands qui souhaitent s'engager dans une nouvelle dynamique TZCLD dans le cadre de la prochaine loi d'expérimentation.

Ce travail s'est déroulé en 4 temps :

- Recensement de tous les territoires ayant manifesté un intérêt / un questionnement sur l'expérimentation : auprès de l'association nationale TZCLD, auprès de l'ARDES, auprès de la ville de Colombelles, de l'EBE Atipic ... Une petite dizaine de territoires ont ainsi été identifiés.
- Établissement d'une proposition d'accompagnement individuel et collectif par l'ARDES et Coorace



- Rencontres individuelles avec les territoires pour confronter notre proposition aux besoins des territoires, comprendre leur niveau d'avancée et de compréhension du projet ... 10 territoires ont été ainsi mobilisés.
- Animation d'un cycle de rencontres (3 en 2019) destinées à approfondir la compréhension de l'expérimentation et former les futurs élu.e.s et technicien.ne.s en charge du projet. Les rencontres ont aussi traité des fonctions du comité local pour l'emploi, des modalités d'animation du projet (fabrique du consensus) et de l'identification des personnes privées durablement d'emploi (PPDE).

Ce travail d'animation de grappe nous amène ainsi à proposer un appui individuel à distance pour notamment aider les territoires de la grappe à constituer leur premier groupe projet (comité local pour l'emploi).

Par ailleurs, l'ARDES a continué à accompagner le territoire de Port Jérôme sur Seine (dans le cadre d'une convention signée en 2018) pour l'appui à la mobilisation des PPDE. Elle a ainsi contribué à l'organisation d'une rencontre avec les PPDE du territoire puis d'un cycle de RDV individuels permettant de faire connaissance avec les futurs bénéficiaires du projet, d'identifier les potentielles activités à développer sur le territoire et de déterminer des modalités de travail collectif.

3 PROMOTION ET SENSIBILISATION

3.1 Support d'information en ligne

Depuis 2017, l'ARDES édite une lettre d'information mensuelle sur les acteurs et actions liées à l'économie solidaire en région. Plus qu'un outil de communication, c'est aussi une façon de mobiliser les initiatives avec lesquelles nous travaillons sur la valorisation de leurs actions.

Chaque mois l'ARDES recherche, met en forme et diffuse les actualités de l'économie solidaire en région par le biais de sa lettre d'information - l'ÉchoSolidaire.

En 2019, 10 éditions de cette lettre ont été publiées, pour un total de 92 articles. Elle est diffusée auprès de 1193 personnes (citoyens, élus, entreprises de l'ESS).

Ceux-ci portent sur des thématiques variées et permettent la diffusion d'événements, d'offres d'emploi et d'actualités liées au secteur de l'ESS en région, le relai de ressources scientifiques, médiatiques ou pédagogiques sur ce secteur.

3.2 Événements de promotion

3.2.1 « Un Autre Marché » Caen

Depuis 2011, l'ARDES organise sur le territoire de Caen la Mer, l'événement un Autre Marché ayant plusieurs objectifs :

- sensibiliser le grand public à diverses thématiques parcourant l'économie solidaire
- promouvoir les acteurs de cette économie et sa dynamique entrepreneuriale
- favoriser l'interconnaissance des acteurs de l'ESS sur le territoire et développer des dynamiques de coopération



La mise en lien des citoyens et des acteurs de l'ESS est une mission qui importe fortement à l'ARDES dans la mesure où elle permet la mise en œuvre de tremplins pour ces acteurs, en termes de débouchés commerciaux, de recrutement de bénévoles ou encore de mise en débat et sensibilisation.

Cet événement de l'ARDES a également pour spécificité de s'inscrire dans d'une démarche de co-construction avec les participants. La prise de décision collective est organisée au

travers de comités de pilotage. Cela permet de créer la rencontre entre les acteurs et de renforcer le sentiment d'appartenance au réseau de l'ESS.

En 2018 Un Autre Marché a eu lieu sur 2 week-ends pour un total de 5 jours d'ouverture (3-4 Novembre et du 9 au 11 novembre). En 2019, l'événement a profité de la disponibilité de l'église du Vieux Saint Sauveur sur 4 jours consécutifs **du jeudi 28 novembre au dimanche 1er décembre, avec et 42 structures participantes**. Cet événement a pu aboutir grâce au concours financier de la Région, mais aussi au soutien logistique de la

Ville de Caen qui a mis à disposition l'Église du Vieux Saint Sauveur ainsi que du matériel divers (barnum, raccordement électrique, tables, chaises, etc.). **L'événement a accueilli plus de 8.000 visiteurs sur 3 jours et 1/2 d'ouverture.** Cette fréquentation est due à une amélioration de la communication, mais également à la date concordant avec l'ouverture du Marché de Noël de la Ville de Caen et d'une notoriété grandissante de l'événement.

3.2.2 « Un Autre marché » Rouen

Après une première expérimentation en 2017, un partenariat renouvelé en 2018, c'est une 3ème édition d'Un Autre Marché qui a eu lieu en 2019 à Rouen. Cet événement est organisé en collaboration avec la Ville de Rouen et a eu lieu en ouverture des Journées de l'Économie Sociale et Solidaire. Cette 3ème édition marque l'intérêt pour la Ville et le réseau ESS local de l'organisation d'une telle manifestation qui apporte une réelle visibilité de l'ESS, une rencontre avec les habitants et favorise l'interconnaissance et l'appartenance au réseau.



Cette année suite à une demande du collectif et un accord de la Ville, l'événement s'est déroulé sur 2 jours le premier week-end de décembre : **samedi 30 novembre et dimanche 1er décembre.** La manifestation a eu de nouveau lieu sur la Place Barthélémy en plein quartier historique de Rouen, **30 structures ont participé à réalisation de cet événement.**

Les journées ont été ponctuées d'animations de sensibilisation et de concerts. Grâce à cet allongement de la durée de l'événement et à son emplacement central, la fréquentation a été plus importante que les années précédentes. Les retours des exposants étaient très positifs, satisfaits que l'événement ait duré plus longtemps, des rencontres et échanges qu'ils ont pu faire. L'événement connaît un certains succès, l'espace oblige à limiter au nombre de structures accueillies et gagne encore à se faire connaître auprès des habitants, mais ce fut une réussite.

3.2.3 Troisièmes rencontres normandes de l'habitat participatif

L'ARDES, pour la troisième fois, en partenariat avec 2 acteurs ressource de l'habitat participatif (Hélène Devaux et Tahar Nouira), a mis en œuvre, les 11 et 12 Octobre 2019, les Rencontres Normandes de l'Habitat Participatif dans les locaux de l'Agglomération Caen La Mer suite à plus d'un an de préparation.

Le collectif d'organisation visait pour ces rencontres plusieurs objectifs :

- montrer qu'en Normandie les projets d'Habitat Participatif se développent ;
- provoquer comme en 2011 et 2015 l'émergence de nouveaux groupes porteurs d'un projet d'Habitat Participatif ;
- valoriser auprès des collectivités territoriales normandes des politiques publiques de soutien à l'Habitat Participatif menées sur d'autres territoires en France ;

- présenter des initiatives mobilisant à la fois citoyens et organismes du logement social en Normandie pouvant être essaimées sur de nouveaux territoires régionaux ;
- faciliter la montée en puissance d'un réseau normand de l'Habitat Participatif.

3 partenariats ont été mis en place pour permettre la concrétisation de cet événement :

- Le premier avec le Conseil Régional de Normandie qui une nouvelle fois a soutenu financièrement la rencontre ;
- Le second a été mis en place avec l'AG2R, structure de plus en plus investie dans le secteur de l'Habitat Participatif et plus précisément dans le soutien à des projets concernant les enjeux du vieillissement ;
- Le troisième a été le fait de l'Agglomération Caen La Mer qui a accueilli dans ses locaux la manifestation et par ailleurs a participé à la communication de la rencontre auprès des élus de l'agglomération.

Ainsi, 2 nouveaux partenaires se sont engagés dans le soutien à cette troisième rencontre.

80 personnes ont participé aux visites le vendredi 11 (6 sites : 3 dans le Calvados et 3 en Seine Maritime) et 120 à la journée du samedi 12 octobre.

Très majoritairement, ce sont des habitants de l'agglomération caennaise qui se sont déplacés.

Il est à regretter que très peu d'élus locaux aient été présents ainsi que peu d'organismes du logement social hormis ceux qui témoignaient.

Au terme de cette rencontre, outre la mise en relation entre porteurs de projets et valorisation d'initiatives émergentes, la création d'un Réseau Normand de l'Habitat Participatif a été proposée aux présents par l'équipe d'organisation.

Une rencontre a eu lieu en décembre 2019 à Honfleur et une première action de sensibilisation des candidats aux municipales a été programmée.

3.3 Dispositif « Entreprendre en ESS »

Le dispositif régional « Entreprendre en ESS » a vocation de sensibiliser les jeunes et apprenants normands à la démarche entrepreneuriale dans une perspective d'économie sociale et solidaire. Depuis 2013, l'ARDES participe à la mise en œuvre opérationnelle et au pilotage du dispositif aux côtés de la CRESS.

L'ARDES joue le rôle d'opérateur et intervient en tant qu'animateur lors de temps d'intervention avec les apprenants afin de les guider dans la mise en œuvre de leur projet entrepreneurial tout en les sensibilisant aux principes et valeurs de l'ESS par la rencontre avec des acteurs du territoire, la recherche d'utilité sociale et la démarche collective et participative. Un temps d'accompagnement des enseignants est également nécessaire. Celui-ci a lieu notamment lors de journée de formations dans le cadre du Plan Académique de Formation du Rectorat. Enfin, la restitution régionale du dispositif demande un temps d'organisation et de mise au point entre Région, CRESS et ARDES.

L'année 2019 constitue une année charnière pour l'évolution de ce dispositif. Le rapprochement avec le dispositif Entreprendre Pour Apprendre (EPA) débuté en 2018 s'est concrétisé en 2019 sur différents aspects :

- La mise en place d'un prix régional « Entreprendre Autrement » lors de la soutenance orale du 15/05/19 & rapprochement des Conseils d'Administration
- Un accompagnement CRESS/ARDES de mini-entreprises sur leur démarche ESS
- La mise en place d'un COPIL dédié à la préparation d'une fusion des 2 dispositifs
- L'organisation d'une restitution commune pour 2020

Pour l'année 2018/2019, l'ARDES a accompagné 129 élèves répartis sur 6 classes et 5 établissements :

Établissements	Classes accompagnées	Projet mis en œuvre
Lycée Professionnel Victor Lépine (Caen)	2nde pro Gestion et Administration	Création et commercialisation auprès de structures sociales d'un bar à parfum à destination des personnes précaires
Lycée Camille Claudel (Caen)	2nde pro Gestion & Administration	Étude d'opportunité sur la création et l'animation d'un garage à vélo solidaire
Lycée Guéhenno (Flers)	2nde pro Accueil	Mise en place d'un système de collecte et redistribution de fournitures scolaires par le biais d'un « casier solidaire »
MFR La Ferté Macé	BTS ACSE	Réalisation de portraits d'entrepreneurs en milieu rural et diffusion sous la forme d'un journal
Lycée Galilée (Franqueville Saint Pierre)	2nde générale (2 classes)	Création d'une campagne de sensibilisation au tri des déchets et création d'une association support aux actions d'éducation à l'environnement et au développement durable

En 2019/2020, ce sont 135 élèves répartis dans 9 classes et 6 établissements qui ont bénéficié de ce dispositif et de l'accompagnement de l'ARDES :

Établissements	Classes concernées	Projet accompagné
EREA Yvonne Guégan – (Hérouville Saint Clair)	1ère année CAP Horticulture	Production d'objets en matériaux de récupération. Organisation d'une expo-vente et d'un forum dédié au réemploi et à l'ESS
Lycée Professionnel Sauxmarais – (Tourlaville)	1ère année CAP Vente	Mise en place d'une étagère solidaire au sein de leur épicerie pédagogique
Lycée Jeanne d'Arc – (Sainte-Adresse)	BTS ESF	Organisation d'un Forum ESS à destination des élèves
Lycée Providence Sainte Thérèse (Rouen)	BTS SP3S	Organisation d'un rallye ESS dans la ville de Rouen et d'un forum autour du réemploi, recyclage revalorisation
Lycée Galilée (Franqueville Saint	2ndes Générale	Réalisation d'un composteur pour

Pierre)	1ère biotechnologie	produire du compost à destination du potager de l'établissement
Lycée Jean Mermoz (Vire)	Tale Gestion Administration Tale Logistique	Mise en place d'une boutique troc au sein de l'établissement

3.4 Formations

3.4.1 Formations bénévoles

L'ARDES a animé une formation sur l'animation collective des initiatives solidaires à destination des bénévoles dans le cadre du Fonds de Développement de la Vie Associative 1, dispositif de la DRDJSCS.

La formation s'est déroulée les 10 - 11 octobre et 12 -13 décembre 2019 respectivement à Maison des Solidarités / Caen et au Co-living « El Capitan » près Flers.

9 personnes, du Calvados, de la Manche et de l'Orne ont participé à cette formation de jours, entre apports théoriques, mises en situation et exercices de groupe.

Les principaux objectifs de la formation étaient de :

- Construire, repenser collectivement le projet de sa structure ESS
- S'outiller pour faire intelligence collective au quotidien
- S'approprier les différents axes de l'Utilité Sociale (démocratie, coopération, environnement ...)
- Animer une gouvernance participative au sein de sa structure

3.4.2 Formations et interventions spécifiques auprès d'associations

L'ARDES a co-animé avec le CITIM une formation les 9 juin, 4 septembre et 14 octobre à destination des usagers bénévoles de la Maison des Solidarités, avec une dizaine d'associations représentées.

La formation s'est organisée dans un premier temps autour de l'interconnaissance entre bénévoles et entre structures, puis sur les valeurs de solidarités, de l'éducation populaire, les actions collectives et les pratiques de coopération via les réseaux sociaux entre structures. Le dernier jour a été l'occasion d'établir 8 groupes de travail thématiques pour stimuler les coopérations internes.

3.4.3 Interventions universitaires et scolaires

L'ARDES anime 3 modules autour de l'entrepreneuriat et du Développement Durable à l'IUT BIO de Caen (1ère année, 2ème année et Licence pro). En lien avec l'équipe pédagogique, elle intervient alors auprès des étudiants pour susciter le débat sur les sujets de société qui animent particulièrement l'économie solidaire. Elle a accompagné en 2019 un projet tuteuré sur l'agriculture urbaine au Havre.

Des interventions sur l'économie solidaire ont également été proposées auprès des étudiants de Master Green à l'Université de Caen (découverte de l'économie solidaire, les échanges non monétaires en économie solidaire, énergies et citoyenneté) ainsi qu'aux étudiants du Master Economie Sociale et Solidaire de l'IAE dans le cadre du cycle animé par la CRESS.

4 APPUI AUX RÉSEAUX ET PARTICIPATION À LA VIE ASSOCIATIVE D'AUTRES ASSOCIATIONS

4.1 Animation du réseau régional des jardins partagés

Le réseau des jardins partagés a été particulièrement animé par un groupe moteur composé d'une dizaine de personnes (représentantes des jardins partagés), qui s'est réuni une dizaine de fois au cours de l'année.

Animé par l'ARDES, le groupe moteur a défini les grandes lignes des actions, mis en place des groupes de travail (site Internet, fiche de présentation des jardins, organisation des temps de rencontres).

Les outils d'animation de réseau :

La mise en place et l'animation collective bénévole d'un nouveau site Internet a mobilisé un groupe de travail de 8 personnes : jardinspartagesnormands.fr

La définition du cahier des charges, la conception et l'animation a fait l'objet d'un travail bénévole important et a permis l'édition d'une cartographie, la description de jardins partagés, la mise en place d'un forum privé et le lien vers les réseaux sociaux.

Fête des jardins partagés normands à Villerville

La fête des jardins partagés de Villerville a réuni une quarantaine de personnes le 5 octobre. Des conférences ont été organisées sur l'alimentation et le maraîchage sur sol vivant. Une visite apprenante sur le jardin partagé a été organisée sur le lien entre le design permacole au jardin et le design social des jardins partagés.

Temps d'échanges et de formation

Des temps d'échanges et de formation ont été mis en place au cours de l'année sur le fonctionnement des jardins partagés (février et septembre) ainsi que sur la mise en place des actions et animations (avril). Ces temps de rencontres ont mobilisé entre 5 et 15 personnes.

Une formation a été mise en place sur l'animation des dynamiques collectives en octobre et novembre, l'occasion de renforcer les échanges de bonnes pratiques et d'encourager les jardins partagés à s'outiller sur le fonctionnement associatif et la gouvernance participative.

Temps de visites apprenantes

Un cycle de visites de jardins partagés a été organisé fin du printemps pour faire se rencontrer porteurs de projets et initiatives existantes sur différentes thématiques :

- Jardin partagé de Venoux le 29 juin en marge de l'inauguration du jardin
- Hortos Mundi à Bretteville S/ Laize le 2 juillet
- Jardin de la Centrifugeuz , le 15 mai
- Lion sur Mer le 22 juin en marge de l'inauguration du jardin
- Vert de terre au Chemin Vert, le 7 septembre

Compost citoyen et jardins partagés

Des actions de mises en lien ont continué à être effectuées avec le réseau « compost citoyen » et notamment l'entreprise « Vers les 3R » en début d'année, par la mise en place d'actions de formations sur le compostage collectif et une présence des jardins dans la préfiguration d'une rencontre sur le compostage citoyen.

Jardins partagés et santé :

Des liens ont été établis avec le jardin de santé de Lebisey (Hérouville Saint Clair), qui dans le cadre de son programme d'actions soutenu par la Conférence des financeurs, propose des ateliers au sein de certains partagés du bassin de vie de Caen.

Jardins partagés et mouvement des Coquelicots :

Le mouvement des « coquelicots – stop pesticide » s'est rapproché des jardins partagés pour la mise en place d'une exposition participative qui sera mise en place en 2020. Une dizaine d'initiatives a été mobilisé à ce sujet.

Jardins partagés et acteurs de l'EEDD :

Des actions de mise en lien ont continué à être en place entre jardins partagés et les acteurs de l'EEDD pour favoriser notamment le développement d'actions d'animation.

Certaines nouvelles initiatives ont particulièrement été mobilisés (Poil Plume et Nature avec leur ferme pédagogique itinérante, la ferme pédagogique de Yapuka près d'Alençon...).

Sensibilisation :

L'ARDES a organisé un atelier dans le cadre du colloque sur les actualités des pédagogies alternatives le samedi 5 octobre à la Centrifugeuz, piloté par l'association « Une pierre à l'édifice » et la DDJSCS.

L'atelier a mobilisé des jardins partagés (Caen – Saint Jean Eudes, Saint Lô, Mondeville), des acteurs de la recherche en éducation populaire (La Trouvaille), de l'éducation et de l'éducation spécialisée.

Le réseau des jardins partagés a participé aux Rencontres Normandes du Développement Durable avec une intervention des jardins partagés de Mondeville dans le cadre d'un atelier sur l'accompagnement des initiatives solidaires.

Une intervention a été réalisée le 7 mars au lycée Rostand de Caen sur les jardins partagés dans le cadre de la projection du film « Demain », organisée par le GRAINE et le Conseil Régional de Normandie.

Le 15 mars, une fête de la soupe a été organisée à Caen / Saint Jean Eudes, de manière à faire se rencontrer des jardins partagés, associations de l'EEDD (notamment les petites carrés de Caen et leurs actions autour de l'apiculture) et des nouvelles initiatives citoyennes sur l'écologie. La rencontre a mobilisé une soixantaine de personnes.

Le 16 mars, une conférence a été animée au Salon de l'habitat, sur le rôle des jardins partagés au sein des villes. 4 jardins partagés ont été invités à présenter leurs actions.

Le réseau a participé à l'animation de la rencontre des jardins de Deux Mains du 23 mars, organisée principalement par le jardin partagé de Caen-pousse.

Le samedi 31 mars, une réunion publique a été organisée avec une quarantaine de personnes sur le fonctionnement collectif des jardins partagés à Lion Sur Mer.

L'ARDES a participé aux côtés d'une initiative de Saint Lô à l'émission « Ensemble c'est mieux » de France 3 sur les jardins partagés, le 6 mai 2019.

Appui à des travaux étudiants :

L'ARDES a conseillé des travaux d'étudiants sur les jardins partagés dont un sur le rôle des jardins partagés au sein des quartiers – master SDT de l'école de management, et un projet tuteuré sur la sensibilisation à l'environnement sur le campus 2 (IUT Bio Caen 2^e année)...

4.2 Participation à la vie de la Maison des Solidarités

Créée en 2007, la maison des solidarités n'est pas uniquement un lieu de travail. C'est aussi un lieu de formation, de rencontre, de synergies associant une diversité d'associations locataires ou usagères de ces lieux et qui proposent des actions d'accompagnement (d'entreprises de l'ESS, de citoyens, de jeunes, de migrants, de militants ...).

En 2019, l'ARDES a fortement contribué à la création et à l'animation d'un programme de rencontres entre adhérents de la maison des solidarités, aboutissant notamment sur une meilleure interconnaissance, la composition de groupes de travail pour continuer d'animer politiquement la maison des solidarités et de favoriser l'accueil de nouveaux usagers.

Par ailleurs, l'ARDES a continué d'assurer la co-présidence de la maison des solidarités auprès du CITIM et du CTCR.

4.3 Implication dans la vie associative de la CRESS

L'ARDES s'implique dans le Conseil d'Administration de la CRESS et participe à des commissions (« Promotion-Sensibilisation à l'ESS » et « Emploi, métiers, formations »).

4.4 Participation à la vie démocratique de structures associatives

L'ARDES est administratrice d'une diversité de structures associatives, majoritairement situées dans l'agglomération caennaise :

- Groupement d'employeurs MEDIA (administratrice)
- S3A (administratrice)
- Maison des Solidarités (co-présidence)
- Régie de Quartier du Chemin Vert (administratrice)
- MEFAC (administratrice)
- CRESS (administratrice)
- Atipic – Territoire Zéro Chômeur Longue Durée (présidence)
- MES
- AMAP-BN, réseau des AMAP (co-présidence)

5 GLOSSAIRE

- ADRESS : Agence Régionale de Développement de l'Économie Sociale et Solidaire
- AQJ : Association Quartiers Jeunes
- CCAS : Centre Communal d'Action Sociale
- CCI : Chambre du Commerce et de l'Industrie
- CLE : Comité Local pour l'Emploi
- CLIC : Centre local d'information et de coordination
- COORACE : COORdination des associations d'Aide aux Chômeurs par l'Emploi
- CPIE : Centre Permanent d'Initiatives pour l'Environnement
- CRÉPAN : Comité Régional d'Étude pour la Protection et l'Aménagement de la Nature en Normandie
- CRESS : Chambre Régionale de l'Économie Sociale et Solidaire
- DIRECCTE : Direction régionale des entreprises, de la concurrence, de la consommation, du travail et de l'emploi
- DRAAF : Direction Régionale de l'Alimentation de l'Agriculture et de la Forêt
- DRDJSCS : Direction Régionale de la Jeunesse des Sports et de la Cohésion Sociale
- EBE : Entreprise à But d'Emplois (dans le cadre de TZCLD)
- ENCATE : Espace Normand de Coopération pour Accompagner la Transition Ecologique
- EEDD : Éducation à l'Environnement et au Développement Durable
- EHPAD : Établissement d'Hébergement des Personnes Âgées Dépendantes
- EPA : Entreprendre pour Apprendre
- ETCLD : Expérimentation Territoriale contre le Chômage de Longue Durée
- GRAINE : Groupement Régional d'Animation et d'Initiation à la Nature et à l'Environnement
- IAE : Institut d'Administrations et d'Entreprises
- IME : Institut Médico-Éducatif
- IJMB : dispositif « Ici Je Monte ma Boîte » du Conseil Régional de Normandie
- JTSE : Jardin dans Tous ses États, réseau national des jardins partagés
- LAPAT : Les Amis du Printemps Arabe & de la Tunisie
- MEFAC : Maison de l'Emploi et de la Formation de l'Agglomération Caennaise
- MES : Mouvement (national) pour l'Économie Solidaire
- OPCO : Opérateurs de compétences (ex OPCA)
- PPDE : Personnes Privées Durablement d'Emploi
- S3A : Structure Associative d'Appui à la vie Associative (Caen la Mer)
- SCIC : Société Coopérative d'Intérêt Collectif
- SCOP : Société Coopérative et Participative
- SHÉMA : aménageur para-public
- SIAE : Structures d'Insertion par l'Activité Économique
- TZCLD : Territoires Zéro Chômeur de Longue Durée
- URSCOP : Union Régionale des SCOP